



Eine Chance für mehr Blühwiesen auch in Kommunen?

Elisa Gurske

Deutscher Verband für Landschaftspflege (DVL) -
Landesverband Sachsen e.V.

SENCKENBERG
world of biodiversity

Sächsische Landesstiftung
Natur und Umwelt
Naturschutzfonds


NABU

DVL  Landesverband
Sachsen
Deutscher Verband
für Landschaftspflege

Die Initiative Sachsen blüht

- Initiative des Sächsischen Landtages
- Beschlossen vom Sächsischen Landtag zum Doppelhaushalt 2019/2020 und 2021/22
- **Bereitstellung von gebietseigenem Saatgut** für die Anlage oder Aufwertung einer Blühwiesen als Lebensraum für Insekten
- Laufend **Bewerbungen** möglich über **Online-Formular**
 - Bewerbungsfrist für Aussaat Herbst 2022: **gerade abgelaufen**
 - **Bewerbungen für Frühjahr 2023 bis 15.01.23 möglich**



Wiese 525, 2. Standjahr



Teilnehmer

Kommunen

Vereine/Verbände

Naturschutzstationen

Privatpersonen

Unternehmen

Flächen

Siedlungsbereich

1000 – 2000 m²

Öffentlich einsehbar

Für 5 Jahre erhalten

Keine Agrarförderung



Die genauen Teilnahmebedingungen gibt es hier:
<https://t1p.de/SNbluehtTN>



Ergebnisse (Stand 10/2022)

Sachsen blüht 1 (Herbst 2019 bis Juni 2021)

- 348 eingegangene Bewerbungen
- Für **296 Flächen** Saatgut verteilt

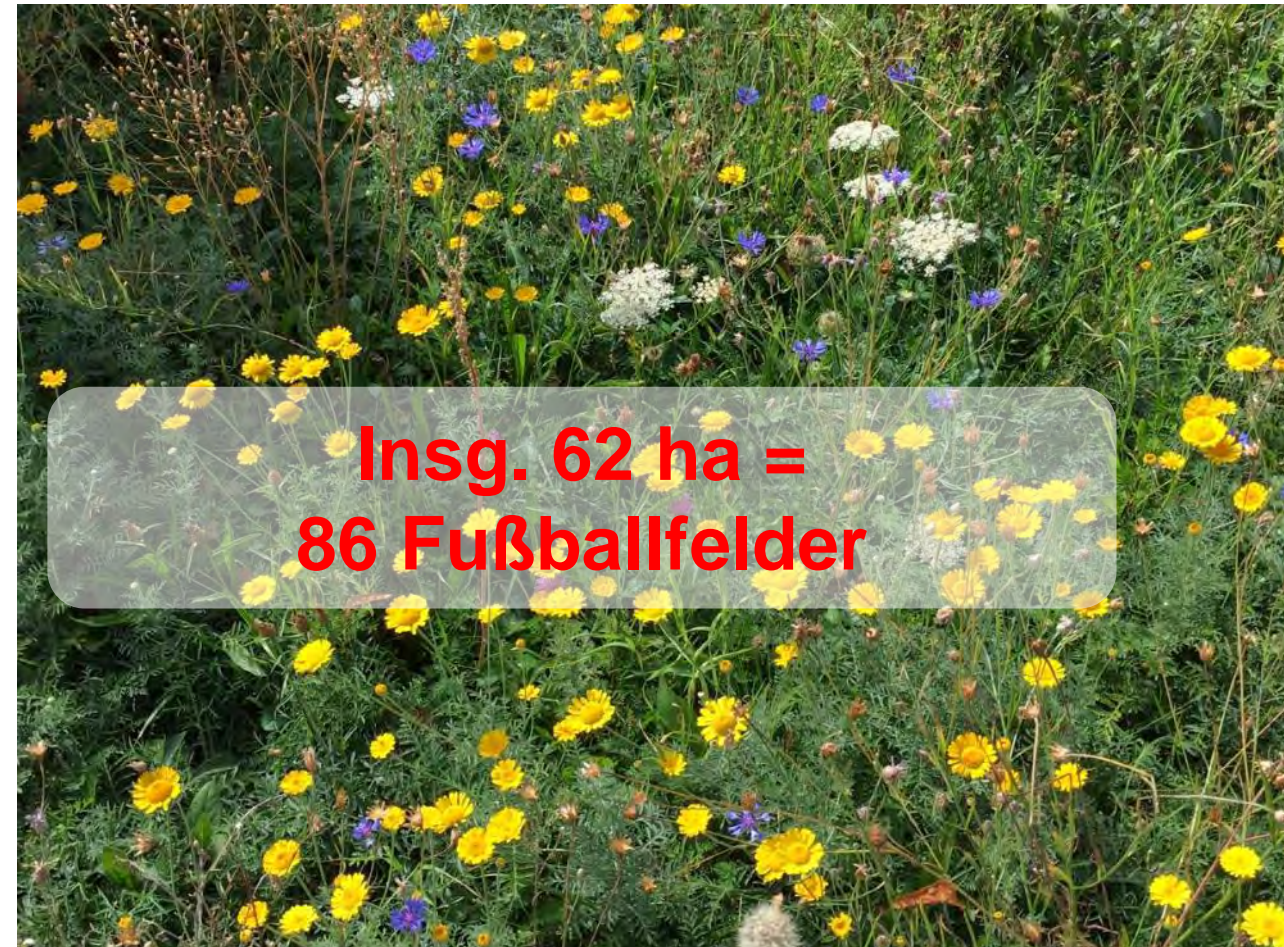
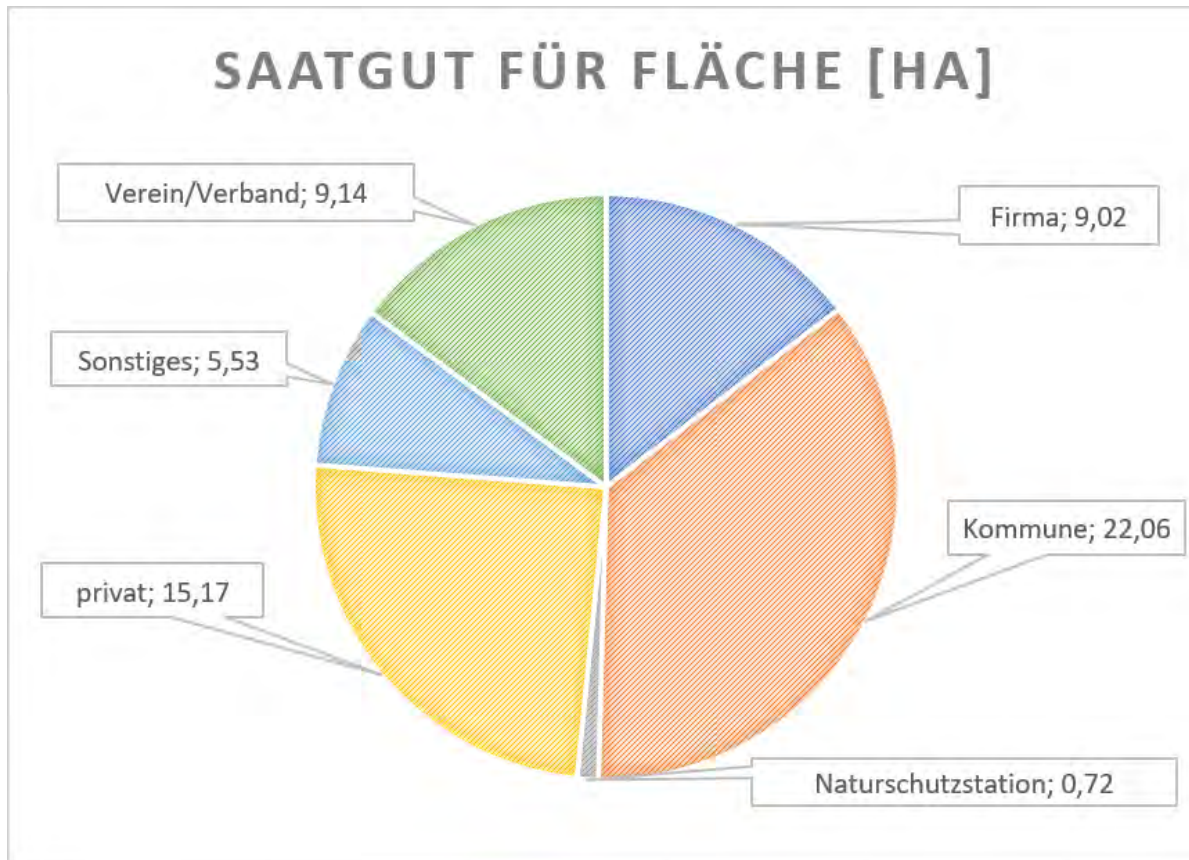
Sachsen blüht 2 (ab Juli 2021)

- Herbst 2021: Saatgut für **29 Flächen** verteilt
- Frühjahr 2022: **51 Bewerbungen**
- Herbst 2022: **33 Bewerbungen**



Schmetterlingswiese 544

Ergebnisse (Stand 10/2022)



Ablauf der Anlage und Pflege der Wiese

Wiesenanlage

Feinkrümliges, reines Saatsbett ohne „Beikräuter“

Vor Regen säen und Saatgut nicht bedecken

Bewässern, **nicht** düngen, etwas **Geduld**



Ablauf der Anlage und Pflege der Wiese

Wiesenpflege



Fläche in min. drei Teilabschnitte unterteilen

Abschnitte zeitlich versetzt 1-3/a mähen

Teilbereiche im Winter stehen lassen

Erfahrungen mit Fokus auf Kommunen

- Prüfen und/oder beraten lassen, ob tatsächlich eine Neueinsaat nötig oder bereits eine Umstellung der Pflege zielführend ist!
- Geeignete Flächenauswahl
 - Artenarme, eintönige Rasenflächen
 - Nach Baumaßnahmen
 - Geeignet für den Einsatz von Maschinen (Zufahrt)
 - Ist ggf. eine Bewässerung umsetzbar?
 - Streifeneinsaat
- Potential: ungenutzte Rasenflächen, Straßenbegleitgrün, Friedhöfe, Parkanlagen, Gewerbegebiete
- Fachliche Beratung einholen



**Eine insektenfreundliche Pflege ist immer
gewinnbringend für die Artenvielfalt!**

Erfahrungen mit Fokus auf Kommunen

- Zeit zwischen den einzelnen Bodenbearbeitungsschritten
 - Samen im Boden
- Entwicklung der Wiese im Blick behalten
 - 1 Schröpfungsschnitt (ca. 8 cm Höhe)
 - Wenn zu viel Gras, Melde o.ä.
- Bauhof oder Pflegebeauftragte
 - Informieren/schulen/einbeziehen
 - Vorhandener Maschinenpool
 - Ggf. andere Lösungen
- Jede Wiese entwickelt sich anders!



Wiese 744

Erfahrungen

- Generelle Schwierigkeiten
 - **Bodenvorbereitung** oft unterschätzt
 - Aufwand für **Bewässerung** einplanen
 - Niederschlagsmangel



Erfahrungen

Faktoren für erfolgreiche Anlage von Blühwiesen:

- Geduld



Juli 2021 (Wiese 487)

Erfahrungen mit Fokus auf Kommunen

- keine unrealistische Hoffnungen wecken
 - Realitätsnahe Bilder
- Herkömmliche Blühmischungen oft:
 - Ein- bis zweijährig Kräuter
 - Kulturarten
 - Mehrs fürs Auge und weniger für Insekten
- Sachsen blüht
 - Gebietseigene Arten
 - Kräuter und Gräser
 - Mehrjährig konzipiert
 - Vegetationsperiode lang Blütenangebot
 - Abgestimmt auf heimische Insekten



Quelle: <https://blumenwiesen.com/product/heinzelmanchen-langlebig-connect/>

Wiese 5046-00001

Wiese 487

Erfahrungen mit Fokus auf Kommunen

- Informieren der Öffentlichkeit → Akzeptanz und Nachahmer
 - Aushänge
 - Artikel in Gemeindeblätter, lokalen Zeitungen
 - Mitmach-Aktionen (Aussaat, Pflege, Wettbewerbe)
 - Schule und Kindergärten einbeziehen
 - Infotafeln etc.
 - Nutzbar machen → z.B. Sitzecken einrichten
- „Blühwiese“ erklären
 - Anlage der Blühwiese
 - Mahdregime → Gängiges Vorurteil „zu faul für Pflege“
 - Warum stehen lassen so wichtig ist

Ziel =
Verständnis und Nachahmung



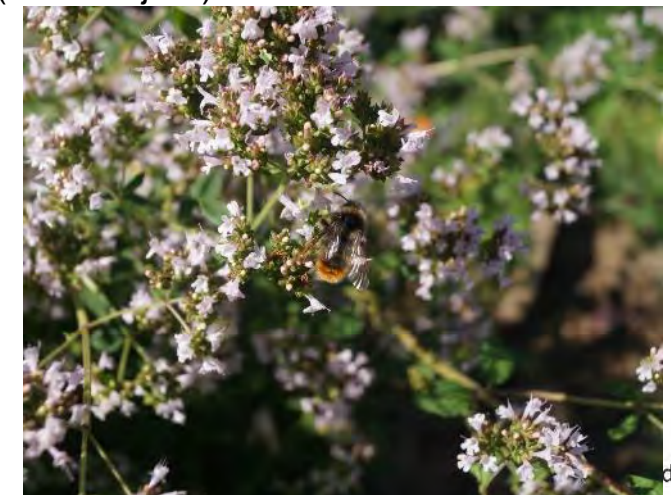
Foto: R. Arnold (BM Grünhainichen)



Ergebnisse der bisherigen Blühflächen



Wiese 525 (2. Standjahr)



Fazit

Nicht jede Fläche muss mit Saatgut umgestaltet werden!

- **Natürliche Wiesen sind wertvolle Lebensräume**
 - z.B. für erdbewohnende Insekten (Rohboden, Trockenrasen)
- Erhöhung des Artenreichtums oft schon mit **Pflegeumstellung**
- Artenreiche **Streifenansaat („Initialzündung“)** lohnend bei großen Flächen
 - Arten breiten sich aus

Im Zweifel/ bei Fragen bitte an regionale Akteure wenden:

- LPVs, Naturschutzstationen, regionale Gruppen der Naturschutzverbände etc.
- und zukünftig an regionale Projektpartner „Natur vor der Haustür“

Bei Fragen:

Zu Sachsen blüht

Elisa Gurske

Deutscher Verband für
Landschaftspflege (DVL) -
Landesverband Sachsen e.V./
Initiative Sachsen blüht

Lange Str. 43
01796 Pirna

Tel.: 03501/ 58 273 45

Email: sachsen-blueht@dvl-sachsen.de



Alle nicht gekennzeichneten Fotos sind durch Wiesenbewirtschafter bzw. Teilnehmende an der Initiative Sachsen blüht entstanden oder vom DVL Landesverband Sachsen e.V.

Merkblätter und Teilnahmebedingungen

Merkblätter:

<https://t1p.de/SNbluehtMerkblatt>

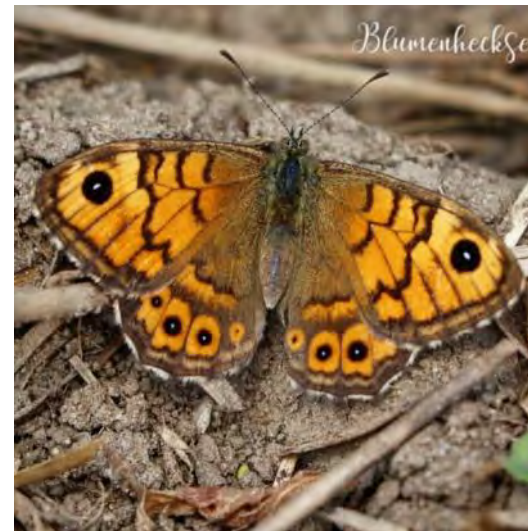


Teilnahmebedingungen

<https://t1p.de/SNbluehtTN>



Die Bewohner der Blühflächen danken für Ihre Aufmerksamkeit! ☺



Fotos: George-Dalchau, Wiese 499

